


Dell 銜接站—USB 3.0


使用指南




型號：D3100



 備註：表示協助您善加利用電腦的重要資訊。 注意：表示若未遵

 守指示則對硬體所造成的潛在損害或資料損失。

 警告：表示造成財產損害、個人傷害或死亡的可能性。

© 2017 Dell Inc. 版權所有。

本文件資訊可在未告知的情況下進行修改。未經 Dell Inc. 的書面許可，嚴禁以任何方式複製該類材料。

本文中所使用的商標： Dell 和 Dell 標誌是 Dell Inc. 的商標，Intel[®]、Centrino[®]、Core[®] 和 Atom[™]是 Intel公司在美國及其他國家的商標或註冊商標；Microsoft[®]、Windows[®] 和 Windows 開始按鈕標誌是微軟公司在美國和（或）其他國家的商標或註冊商標；Bluetooth[®] 是 Bluetooth SIG, Inc. 所屬的註冊商標，並在 Dell 的授權情況下使用；Blu-ray Disc[®] 是藍光光碟聯盟（Blu-ray Disc Association; BDA）所屬的商標，並在授權的情況下使用於光碟片和播放機；其他商標和商號得用於本檔，以指出擁有該標記和名稱或產品的實體。Dell Inc. 放棄本身以外的商標和商號之任何專屬利益。

內容

- Dell 銜接站—USB 3.0 (D3100)
- USB 3.0/I/O 纜線 (2ft)
- 變壓器和電源線
- HDMI 至 DVI 轉接器



規格

上游輸入

- 1 × USB 3.0 (標準 B 型)

下游輸出

- 3 × USB 3.0
- 2 × USB 2.0
- 1 × 顯示埠
- 2 × HDMI
- Gigabit 乙太網路
- 兩用音訊 (耳機 / 麥克風)
- 音訊線路輸出
- 2 個充電用 (BC 1.2) 的高馬力連接埠 (⚡)。

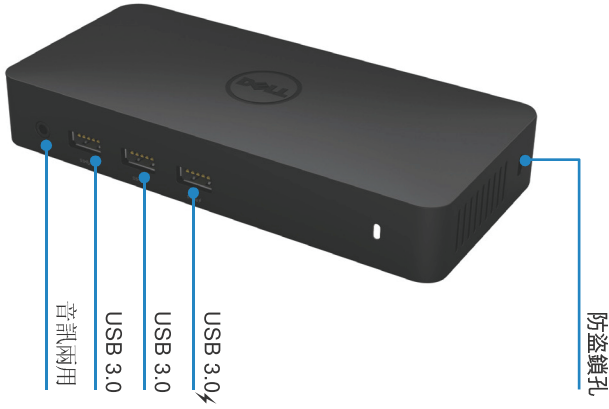
解析度 / 重新整理速度

| 視訊連接埠連線數 | DP | HDMI 1 | HDMI 2 |
|----------|------------------|------------------|------------------|
| 單一 | 3840 × 2160/30Hz | 未連線 | 未連線 |
| 單一 | 未連線 | 2560 × 1440/50Hz | 未連線 |
| 單一 | 未連線 | 未連線 | 2560 × 1440/50Hz |
| 雙重顯示 | 3840 × 2160/30Hz | 2560 × 1440/50Hz | 未連線 |
| 雙重顯示 | 3840 × 2160/30Hz | 未連線 | 2560 × 1440/50Hz |
| 雙重顯示 | 未連線 | 2048 × 1152/60Hz | 2048 × 1152/60Hz |
| 三重顯示 | 3840 × 2160/30Hz | 2048 × 1152/60Hz | 2048 × 1152/60Hz |

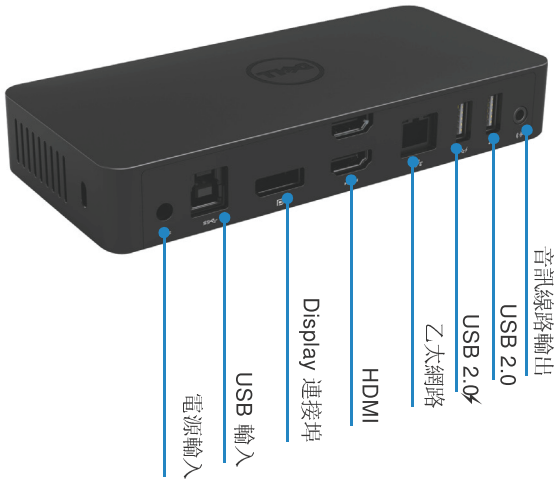
*解析度支援需視展示之EDID的解析度而定

產品概觀

正視圖



後視圖



系統要求建議

硬體DL-5xxx 設備

- Office, 生產力、網路處理器最低要求: Intel i3 核心 2+Ghz/Intel M核心/AMD 硬體「三位」或更高級
記憶體: 4GB
繪圖顯示卡: Intel HD 4000, ATI Radeon HD7xxx, NVidia GeForce 5xxM或更高, 驅動程式專為微軟版本發行。
USB連接埠: 建議USB2.0或3.0
- 全螢幕影像重播最低要求
處理器: Intel SkyLake i3 或 Intel i7 核心 2+GHz/ AMD Richland A10-575x / AMD Kaveri A10-7400P 或更高
記憶體: 8GB
繪圖顯示卡: Intel HD 4000, ATI Radeon HD 8650, NVidia GeForce 7xxM或更高, 驅動程式專為微軟版本發行。
USB連接埠: USB3.0
磁碟: 7200轉 或 SSD
如果播放UHD內容(4K), 系統必須能解碼GPU裡的4K影像。

操作系統

- Wins OS (Win 7、8、8.1、10) 32/64 位元

操作溫度

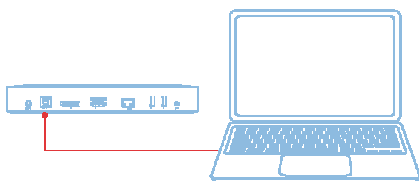
最高操作溫度是攝氏40度

Windows 7/8/8.1/10 設定

備註：未使用搭售的 CD 設定

1. 將機台與您的膝上型電腦連線

備註：建議前往 DisplayLink 支援網站 www.displaylink.com/support 以下載最新的驅動程式

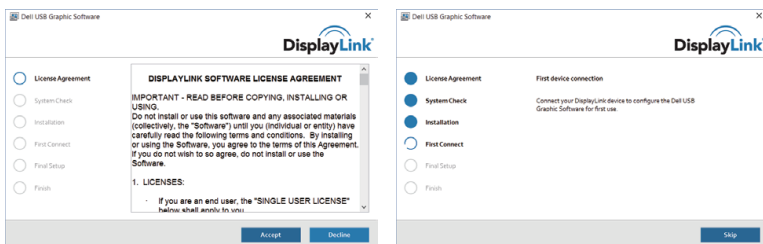


請網路 / IT 系統管理員造訪公司安裝軟體套件的連結。（*使用者註冊為必要）
<http://www.displaylink.com/corporateinstall/>

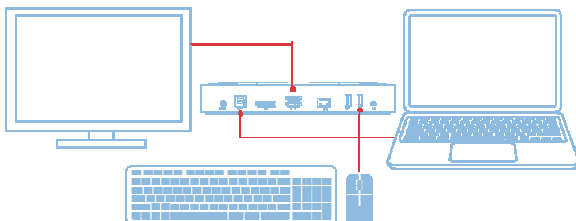
2. Windows 將自動開始安裝 displaylink 驅動程式。



3. 依照螢幕指示，直至安裝完成。



4. 將您的銜接站和周邊裝置連線至 PC。



DisplayLink Manager 功能表

| 功能表選項 | 描述 |
|----------------------|--------------------------------------|
| DisplayLink Manager | 按一下該項目將顯示所安裝 DisplayLink 軟體的版本。 |
| Check for Updates | Windows 更新檢查。 |
| DisplayLink Devices | 已連線的 DisplayLink 裝置檢查。 |
| Audio Setup | 開啟 Windows 音訊設定視窗。 |
| Video Setup | 開啟 Windows 螢幕解析度視窗。 |
| Screen Resolution | 顯示可用的解析度清單。 |
| Screen Rotation | 以順時針或逆時針方向旋轉螢幕。 |
| Extend To | 將顯示延伸至主顯示器的左側或右側。 |
| Extend | 將 Windows 桌面延伸至顯示器上。 |
| Set as Main Monitor | 將該螢幕設定為主顯示器。 |
| Notebook Monitor Off | 關閉筆記型電腦的顯示器，讓 DisplayLink 顯示器成為主顯示器。 |
| Mirror | 複製主顯示器上的內容，並在該顯示器上重現。 |
| Off | 關閉顯示器。 |
| Fit to TV | 使用該功能來調整視窗的大小，以符合電視螢幕。 |

將顯示器設定為延伸模式

1. 按一下 DisplayLink 圖示。 

2. 選取 Extend。

該裝置正延伸至顯示器上次處於該模式時的方向。使用 Extend To 子功能表並選取其中一個選項，可進行更多控制。這將會讓裝置進入延伸模式，並將其置於主要（主）監視器的左 / 右 / 上 / 下側。

將顯示器設定為鏡像模式

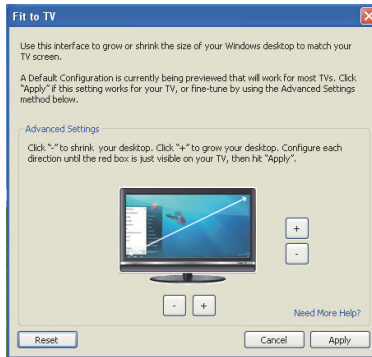
1. 按一下 DisplayLink 圖示。 

2. 選取 Mirror。

主螢幕的解析度、色彩深度和重新整理速度，會複製在連線至 DisplayLink USB Graphics 裝置的監視器上。

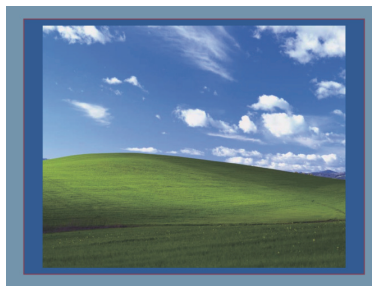
Fit to TV 設定

1. 從 DisplayLink GUI 選擇該選項，以設定 Fit to TV。
出現下列的介面



2. 您還將看到 DisplayLink 螢幕上的紅色框線
紅色框線顯示 Windows 新桌面的大小。在 Fit to TV GUI 使用「+」和「-」控制項來變更紅色框線的大小，直到符合電視螢幕為止。
備註：按住 CTRL 鍵並按一下「+」和「-」，可讓框線大小得到更好的設定。

3. 一旦紅色框線位於電視螢幕的邊緣時，按一下「Apply」來調整 Windows 桌面的大小。



Dell 銜接站—USB 3.0 (D3100) 常見問題集

| 疑難排解 | 建議的解決方案 |
|---------------------------------|--|
| 連接至機台的監視器無視訊 | 檢查視訊連接纜線。 拔除電源，等待 10 秒鐘再重新連線。 |
| 已連接監視器的視訊扭曲或損毀 | 檢查視訊連接纜線。 前往控制台項目\顯示器\變更顯示器設定，以檢查視訊解析度。 |
| 已連接監視器的視訊未以延伸模式顯示 | 透過下列方法變更設定： •前往控制台項目\顯示器\變更顯示器設定，以進行設定。 •重複「Windows 鍵 + P」，以進行切換。 |
| 音訊端子未產生作用 | 前往控制台\所有控制台項目\聲音，以檢查設定，並確認 USB 音訊裝置可用且設定為預設。按滑鼠右鍵，以顯示所有可用的選項。 |
| USB 連接埠未在銜接站上產生作用 | 拔除電源，等待 10 秒鐘再重新連線。 將主控制器驅動程式更新至最新的 USB 3.0。 |
| 未偵測到外部的 USB 3.0 Media Card 讀取裝置 | 拔除電源，等待 10 秒鐘再重新連線。 將主控制器驅動程式更新至最新的 USB 3.0。 |
| HDCP 內容無法顯示在已連接監視器上 | 目前無法提供 HDCP 內容支援。 |
| 無法安裝 Displaylink 驅動程式 | 透過下列方法取得驅動程式： •從 Displaylink 網站下載最新的驅動程式。 •以銜接站連線至 Windows Update。（使用膝上型電腦的 Wi-Fi 或乙太網路連接埠）。 |
| 膝上型電腦未能以連線的機台開機 | 移除所有連線至機台的 USB 裝置；有些不合格的開機裝置可能會導致開機螢幕鎖住。 |
| 無取得驅動程式所需的 CD 光碟機和網路存取 | 取得外部的 CD 光碟機，並從 CD 載入驅動程式。 從網路連線的電腦下載驅動程式，並將驅動程式複製到 USB 快閃磁碟機，以執行設定……。 |

| 疑難排解 | 建議的解決方案 |
|-------------------|---|
| 第一次網路存取導致錯誤訊息 | 取得外部的 CD 光碟機，並從 CD 載入驅動程式。從網路連線的電腦下載驅動程式，並將驅動程式複製到 USB 快閃磁碟機，以執行設定。 |
| 膝上型電腦未能從乙太網路連接埠喚醒 | 在 BIOS 項目下檢查設定，以確認膝上型電腦支援乙太網路連接埠喚醒功能。 |

電源 LED 指示

正常工作模式：白燈

平台待機模式：琥珀燈

電源關閉：關燈

法規資訊

Dell USB 3.0 超快速萬用銜接系統—D3100 符合 FCC/CE 規定，並遵守全世界的法規符合性、工程和環境事務。

如何與 Dell 連絡：

1. 造訪 www.dell.com/support
2. 選取您的支援類別
3. 根據您的需求，選取適當的服務或支援連結。

或造訪：

<http://www.displaylink.com/support/>.